

HISTÒRIA MÍTICA  
DE LES  
TERRES DE  
L'EBRE

JOAN DE DÉU PRATS  
MARIA PADILLA

**comanegra**



## TAULA

El pare Ebre ~ ~ ~ ~ ~	11
La primera llegenda ~ ~ ~ ~ ~	17
Els senyors de la forja ~ ~ ~ ~ ~	23
Hiberus ~ ~ ~ ~ ~	29
Tir, el llop ~ ~ ~ ~ ~	36
L'arribada dels Indoeuropeus ~ ~ ~ ~ ~	44
La clau mestra de Dertosa ~ ~ ~ ~ ~	50
Santuaris mil·lenaris ~ ~ ~ ~ ~	59
Qui aguaita a les bosquíries? ~ ~ ~ ~ ~	65
L'escalpel de l'afecte ~ ~ ~ ~ ~	73
El país de babalà ~ ~ ~ ~ ~	83
La solitud de Déu ~ ~ ~ ~ ~	91
El desert d'Alfama ~ ~ ~ ~ ~	98
L'orde de l'atxa ~ ~ ~ ~ ~	106
La benedicció de la Baraka ~ ~ ~ ~ ~	114
Els croats del temple ~ ~ ~ ~ ~	118
Els cavallers de Malta ~ ~ ~ ~ ~	127
Els fills d'Abraham ~ ~ ~ ~ ~	133
La impregnació de la Serena ~ ~ ~ ~ ~	141
Lladres de mar ~ ~ ~ ~ ~	148
Els altres catalans ~ ~ ~ ~ ~	160
Les bruixes es pentinen ~ ~ ~ ~ ~	166
Paradisos d'abundància ~ ~ ~ ~ ~	178
La mirada perduda ~ ~ ~ ~ ~	185
La petjada dels bandolers ~ ~ ~ ~ ~	192
Camí de sirga ~ ~ ~ ~ ~	202
El castell de la fissió ~ ~ ~ ~ ~	210
La bèstia del Delta ~ ~ ~ ~ ~	216
Parlo d'un riu mític i remorós ~ ~ ~ ~ ~	223

## INVITACIÓ A LA LECTURA

~

Els rius són les artèries del planeta, forces líquides de la natura que prenyen els camps i les terres. Els rius no separen, fan que conflueixin pobles als marges que reguen. A més, han estat bressol de grans civilitzacions. Indo, Iang-Tse, Nil, Guadalquivir. Ribes ubèrrimes. L'Ebre és l'Hiberus, el Pare d'Ibèria, el riu que donà nom a tota una península que va ser pont entre Llevant i Ponent. Orient i Occident.

L'Hiberus és un aiguabarreig de cultures i el seu curs continua travessant nacions diferents. En el tram final, es fa català i, amb el seu ímpetu, ara minvat, penetra llegües dins la Mediterrània esculpint un delta.

En aquesta cloenda de singladura, l'Ebre rega la Catalunya Nova, terrer fill d'ibers, romans, andalusins i catalans. Un territori custodiat per muntanyes de temps mesozoics: els Ports corpulents i dislocats. La geografia també fa personalitat.

Terra d'emirat i templeria, de Renaixement, de comerç fluvial, de pugnes sagnants, sovint feta frontera. I entremig

de la història dels humans, els arbres, les fonts, les criatures boscanes, els rius continuen parlant. Temps era temps les seves veus s'escoltaven. Quan avantpassats, esperits de la natura, divinitats, vivien barrejats amb les persones. El cicle històric ha canviat, i es menystenen aquestes realitats perquè al món se li ha aprimat l'ànima. Sembla com si pedres, cels i estrelles fossin inertes.

S'ha oblidat que l'Univers no és textual. És un símbol. Si poguéssim retrobar antigues savieses...

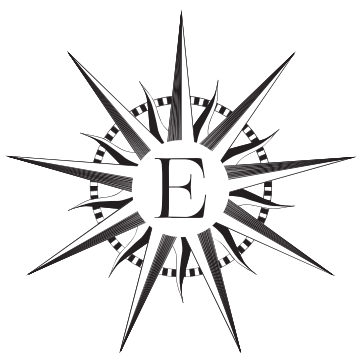
L'Ebre ha fet fructificar savis, llauradors, místics, llaüters, religiosos, sirgadors, guerrers, mercaders, poetes, pescadors que han aparellat amb els seus quefers, però sobretot amb la seva inventiva, les terres que el riu travessa. La imaginació, al capdavant, concreta l'existència.

L'Ebre i les seves muntanyes amaguen fenòmens que encisen o esparveren. Mites d'arbres mil·lenaris, criatures abissals, llops humans, espectres de fortalezes; llegendes de dones d'aigua, ogres i sirenes. Marfantos, gambutzins, fardatxos, cucales i bubotes també formen part del paisatge. Com el mantell protector d'antigues verges.

La vida és una il·lusió dramàtica que ens creiem certa. Una irrealitat ben creativa. Entre les pugnes dels humans habita allò màgic, sorprenent, fascinant, misteriós. Odis i revenges. Tendreses i cordialitats. Esglais i meravelles. Sediments que arrosseguen els rius que fecunden la Terra. Com el magnífic i superb Ebre. Enceteu viatge, doncs. Aquestes pàgines surfegen per les terres que irriga el Pare d'Ibèria.



## EL PARE EBRE



n els temps antics, quan les aus tenien dents, els fonaments de l'Univers es trobaven al Tàrtar, la regió més profunda del món, situada per sota dels mateixos Inferns. Al seu torn, l'origen de totes les aigües era Oceanus, un riu primordial que fluïa al voltant del disc pla de la Terra. Es tractava del corrent d'aigua marina de l'equador en la qual surava l'hemisferi habitable. Oceanus era personificat per un tità fill d'Urà, déu del Cel, i Gea, deessa de la Terra, i se'l representava amb banyes fetes de pinces de llagosta i cua de serp. Ben a prop de la imperial Tarraco encara es pot admirar, dins la vil·la romana de Munts, una pintura escrostonada de la qual sorgeix, com si vingués de les profunditats insondables dels temps primigenis, el fabulós Oceanus.

Aquesta divinitat es va unir amb la seva germana Tetis, una nimfa del mar, mare d'Aquil·les, heroi de Troia, i van engendrar els oceànits, els déus fluvials que corresponien a cada un dels rius del món. Els seus palaus eren situats a les fonts o amagats a les grutes de muntanya on emanaven les aigües. Curiosament, en català, l'origen d'una font o naixement d'aigua s'anomena *deu*.

Així doncs, a l'antiguitat, cada riu tenia la seva divinitat. I quan algú havia de travessar-ne un, invocava el déu de les aigües perquè el protegís i li permetés passar a l'altra banda. El més antic i poderós d'aquests esperits d'aigua era Aqueloo, un riu grec, primogènit d'Oceanus, el qual governava tots els peixos i tritons que hi nedaven, a més de ser el progenitor de les sirenes.

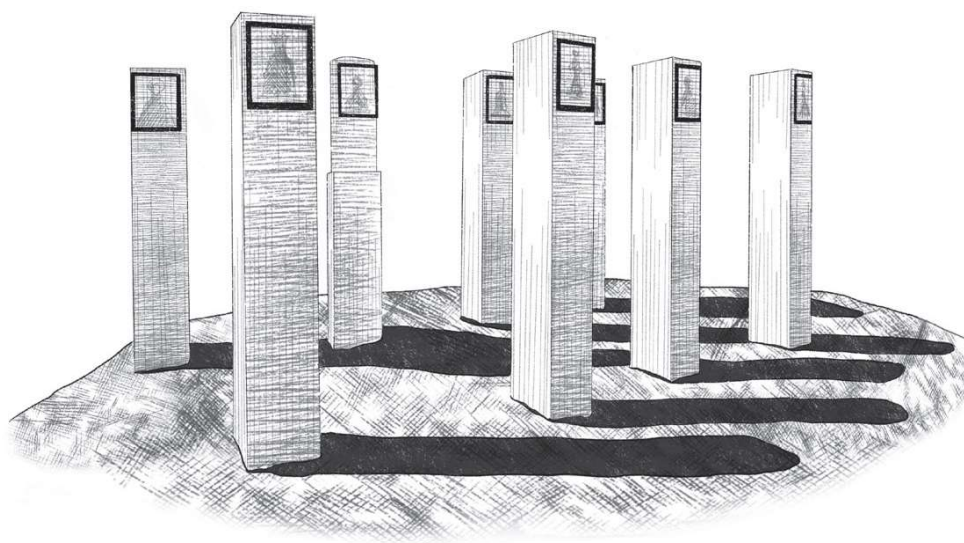
Els plançons d'Oceanus eren venerats pels antics. Disposaven de representacions divinitzades i se'ls erigien temples. Encara són cèlebres les estàtues del Nil que es conserven al Vaticà. O del Tíber, mostrades al Louvre. I a la imatge del Danubi, a la Columna Trajana a Roma, un déu fluvial gegant que contempla sorprès el pas de les legions romanes per un pont de barques.

Era creença estesa que aquestes divinitats fluvials podien adoptar formes diverses. La violència de les aigües desfermades i la seva potència fecundant propiciava que se'ls equiparés als braus, i se'ls representava sovint amb banyes.

Respecte a les nostres latituds, no ha quedat cap empremta arqueològica de santuaris remots que honressin i veneressin un dels rius fonamentals del Mediterrani: el Pare



Ebre, corrent portentós i majúscul d'aquell Finisterre que era a l'antiguitat la península Ibèrica. Tot amb tot, sí que hi roman un gran temple històric, la Basílica del Pilar, obra barroca considerada el primer temple marià de la cristiandat.



Qui podria negar l'ascendència de la divinitat fluvial de l'Ebre sobre aquella marededeu que ha esdevingut màxim estendard religiós? El cristianisme forma part d'un contínuum espiritual engegat en nebulosos orígens ancestrals. Al capdavant, el pilar on se sosté la verge és un betil, una pedra sagrada que representa la llar d'un déu pagà.

No sabem si el Pare Ebre va tenir santuari en temps prehistòrics o en època clàssica, però enmig de les dunes del seu delta es troba el Muntell Gros de les Verges. Es tracta del punt més alt situat a les goles del riu. Una duna de quatre metres que s'eleva al marge esquerre. Sobre la duna hi ha cla-

vades unes columnes de granit coronades amb les imatges de les marededeus lligades al curs d'aquestes aigües. La primera verge del recorregut del riu és la Mare de Déu de la Cinta, venerada a la catedral de Tortosa. Una verge que és patrona de les embarassades i, en conseqüència, propiciadora de fertilitat, com ho són tots els corrents fluvials.

Falcats al Muntell Gros de les Verges, es contempla cap a orient la misteriosa illa de Buda. Cap a occident, comença el camí de Sant Jaume des d'aquells verals de la Mediterrània. Peregrinació que porta al Camp dels Estels, Compostela, on es ret culte a un apòstol, però on es feia romiatge des de la prehistòria perquè és un punt tel·lúric de la Terra. Allà, en el llunyà món atlàntic, després de remuntar el Pare Ebre i de seguir les estrelles.

En diagonal, l'Ebre davalla la península Ibèrica gairebé deu centenars de quilòmetres. Des de la boirosa barrera cantàbrica, on neix, fins a abocar-se a les aigües blaves, rutilants d'encenalls lluminosos, del Mare Nostrum. El riu portentós discorre sobre una gran fractura de l'escorça terràquia; la falla que hi ha entre la península Ibèrica i el continent europeu. Quan el món era més tendre, la conca de l'Ebre era la llera d'un mar antediluvià. Després, en diferents períodes, va ser també un llac immens.

La vida és canvi, res roman, deia el filòsof. Tot muda i es transforma. És una metamorfosi constant. Heràclit no creia que la natura estigués formada per una última substància immutable. Defensava que tot es trobava en estat de canvi continu. La seva frase més famosa era: «Tot flueix, res no està

quiet.» I afirmà en una altra ocasió que «un home no es pot banyar dos cops en el mateix riu» perquè ni el riu ni l'home seran els mateixos el segon cop que hi passin. Els rius, en la seva cursa, mostren l'alquímia del canvi.

Un dia, en els temps fundacionals, dins de la roda de les mutacions, l'escorça de la Terra s'omplí d'artèries que es ramificaren com l'heura i la xoparen d'una sang aquosa. Aleshores, el planeta vivificà. On arribava la saba dels rius la vida fructificava. Tot canvia, però el canvi pot ser fluid, com els cursos d'aigua quan no hi ha impediments. El Pare Ebre, déu fluvial, continua manant, amb voluntat de vida, malgrat la contenció de preses i rescloses.



## LA PRIMERA LLEGENDA



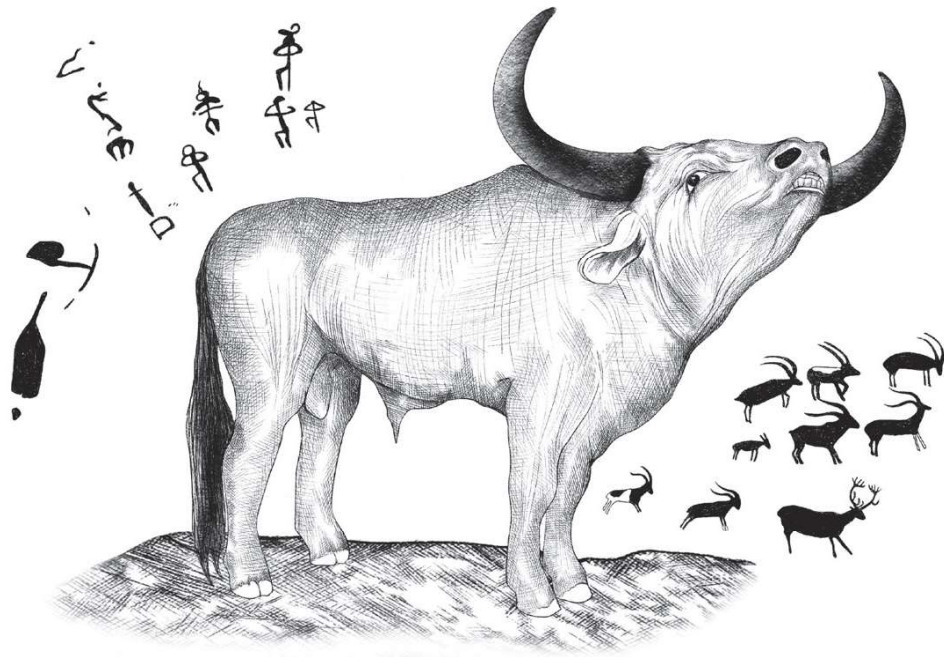
urant l'aventura neolítica corrien els caçadors prehistòrics a banda i banda de l'Ebre. En la modernitat atrafegada, els habitants del tram final del gran riu no se n'adonen, però viuen en un antic territori de caça. Per cingleres, abrics, barrancs i cavitats es poden veure encara les seves empremtes. Instantànies d'escamots de caçadors corrent amb els arcs tensos i les fletxes esmolades, perseguint cérvols i cabres. Imatges petrificades, pintades a les balmes. Una cursa cinètica de gran magnitud. Encalçar, empaitar, acuitar, sorprendre, cercar. Els caçadors de les tribus corrent sense moure's per les parets que formen la conca final del Pare Ebre. No és una exageració. Tivissa, Uldecona o el Perelló

són Patrimoni de la Humanitat per les estampes prehistòriques que guarden.

Cal dir que, en aquelles edats primigènies, la natura era més formidable. No sols l'habitaven ungulats esquívols. Hi senyorejaven la formidable estatura de l'os i el llop carnisser, gran competidor de l'home. Dels temps posteriors de l'edat del ferro es conserva la pàtera del llop, amb el cap totèmic de l'animal, una joia ibèrica bellíssima i fonamental trobada a Tivissa i exposada al Museu Arqueològic de Barcelona. I un pèl per sota del Delta de l'Ebre, a l'Alt Maestrat, es pot contemplar, dins el museu d'art rupestre de la Valltorta, la formidable reproducció d'un ur, el progenitor dels bòvids europeus; un brau de dos metres d'altura i cornamenta formidable, un megaherbívor que sangglaçava, exterminat a l'edat mitjana.

Tot canvia. Però fins i tot el Delta de l'Ebre sembla que s'hagi configurat amb fesomia de punta de fletxa en homenatge poètic als caçadors neolítics. Les puntes de sageta, no cal dir, eren treballades a partir del sílex i l'obsidiana. Els caçadors també disposaven d'unes altres eines com les destrals, confegides amb pedres polides. Molts territoris del país són sembrats d'aquests pedruscalls. Exhaurides les èpoques prehistòriques, la gent del comú creia que, en realitat, es tractava de pedres de llamp. Puntes de centelles caigudes del cel i enfonsades a la terra. Trobades en llaurar, eren cobejades com a protecció contra les tempestes i fulguracions del cel. La tradició esmenta que els llamps mai cauen dues vegades al mateix lloc, de manera que les pedres es guardaven als masos, sobretot vora les llars de foc o sota la teulada, per protegir-los

dels llamps. I per tal d'escudar el bestiar, bovers i pastors empraven les pedres de llamp com a batalls en les esquelles dels caps del ramat.



Però les descobertes antediluvianes no sols les feien els pagesos. El maig de 1914, Henry Breuil, el primer arqueòleg que va visitar la famosa cova francesa de Lascaux, a vessar de bisons, cavalls, toros i cérvols pintats, va fer una expedició a les muntanyes de Tortosa per tal de localitzar la Cova Pintada, perduda al terme d'Alfara de Carles. Malgrat el nom de la cavorca, no hi va trobar cap pintura rupestre; sí que li va cridar l'atenció, però, una cinglera que presentava una coloració groguenca. En aquella paret, arrecerada de la pluja

per una visera de pedra, va descobrir una figura abstracta de color vermell que es trobava mig tapada per la vegetació. Tan amagada estava que Pere Bosch i Gimpera hi va anar l'any següent i no la va localitzar. Es tractava del pictograma d'una trisquela rogenca formada per tres espirals amb gir cap a la dreta, units per un cercle central. Una pintura molt singular perquè no l'acompanya cap altra imatge. Actualment, l'espai està protegit com a Bé Cultural d'Interès Nacional i forma part del Patrimoni Mundial.

La trisquela és un símbol conegut des de l'antigor remota; es tracta d'una representació solar. La roda de l'astre rei, amb els rajos estilitzats i corbats, tot fent l'efecte de moviment de rotació. Imatge de l'energia, de la llum, i, per tant, de la força generadora, el principi diví. Alhora és un signe del cicle vital: naixement, vida, mort i renaixement. I té poder de talismà, de protecció, que desvia les influències o sortilegis malèfics.

Els humans primitius vivien en un líquid amniòtic transcendent. La seva percepció era diferent de la nostra, era més complerta. Tot allò perceptible amb els sentits tenia un significat simbòlic. La metàfora i la literalitat dansaven de la mà tot formant l'autèntica realitat. Això permetia veure l'invisible dins del visible. I lligar-se, o relligar-se —d'aquí l'origen del mot religió— a allò superior. Ja ho esmentava Mircea Eliade, el sentit del transcendent és innat a l'ésser humà. No és pas una interpretació màgica dels fenòmens naturals. És així com s'han d'interpretar les pintures rupestres; no representaven escenes costumistes, sinó que propiciaven, connectaven i



ajudaven als trànsits iniciàtics. En tribus i clans, les persones més connectades eren la sacerdotessa, far del més enllà, i el bruixot o xaman, parallamps de les forces de la natura.

Una vegada saltat l'Ebre, a la vall que fa de corredor cap al País Valencià, es troba l'Ermita de la Pietat d'Ulldecona, arrapada a una cinglera de la serra del Godall. A l'antiguitat neolítica també era un indret sagrat. Davant per davant de l'ermita, s'obre la gran plana de la Foia, paratge de cacera ancestral, una fondalada tectònica tancada per la serra de Montsià. El nombre de pintures rupestres conservades en aquesta contrada supera les quatre-centes. Un nombre extraordinari, i una escenografia espectacular per la seva qualitat, estil i diversitat. Cal advertir que l'esplendor que ens ha arribat és només un pàl·lid reflex del panorama original. En un dels abrics, es pot contemplar una magnífica escena de caça molt ben conservada i amb un clar estil narratiu naturalista, com si fos un relat mític. Les figures estan disposades d'una manera estratègica. Els caçadors envolten els animals i disparen fletxes amb uns arcs llargs. Cérvols i cabres fugen amb un gran realisme cap a l'esquerra sorpresos per la batuda. Admira el dinamisme de la composició i el detallisme anatòmic i cinètic de les figures. Un personatge destaca sobre la resta de caçadors. No participa de manera activa a la batuda, però porta un arc en repòs de dimensions considerables. Alguns caçadors llueixen plomalls. Ell té el cap anormalment gros, potser es tracta del crani d'un animal, i exhibeix una cua llarga. Es troba en una posició elevada, inspeccionant l'escena de caça. Aquest protagonista s'ha interpretat com un bruixot o

xaman. I l'obra d'art prehistòrica radiografiada a la paret de la balma s'ha considerat pel seu estil narratiu com la llegenda més antiga de Catalunya. Una història representada en un indret sagrat des de temps antediluvians. Ara només se'n pot fer una interpretació textual, però sabem quines altres dimensions amaga?

Els coloms i les abelles, com els llops, els ossos i altres bèsties, disposen de cristalls de magnetita en el seu sistema neuronal que els permeten orientar-se segons el camp magnètic de la Terra. No pot haver-hi una connexió més íntima amb la natura. L'ésser humà també disposava d'aquest enginy orgànic que va perdre en les epopeies de l'espècie. Els humans ensopegaren amb l'agricultura i es desempallegaren del nomadisme. La jerarquia es menjà la cooperació comunal i sorgí el dogal del control que encara ens regeix. Els guerrers van deixar de traginar pels cingles que custodien l'Ebre abans que es vessi al mar. Les trisqueles havien deixat de giravoltar a les balmes. L'harmonia s'havia dislocat i l'ésser humà començà a desenllaçar-se del transcendent.